

1000 VA / 1400 VA / 2000 VA
LINE INTERACTIVE
KESİNTİSİZ GÜÇ KAYNAĞI



KULLANIM KILAVUZU

Üretici firmanın 3. kişilere haber vermeden, cihazın tasarımı ile ilgili geliştirme ve deęişiklik yapma hakkı saklıdır.

NOT: Bakanlıkça tespit edilen kullanım ömrü (TRKGM-2001/7 sayılı teblię) 10 yıldır

8. TEKNİK ÖZELLİKLER

MODEL		1000 VA	1000 VA/600W	2000 VA
KAPASİTE	VA/W	1000 VA/600W	1400 VA/840W	2000 VA/1200W
GİRİŞ	Voltaj	220, 230, 240 VAC		
	Voltaj Aralığı	162-290 VAC	165-290 VAC	
	Frekans	47-63 Hz (Otomatik seçim)		
ÇIKIŞ	Voltaj	220, 230, 240 VAC		
	Voltaj Reg. (Aküden Çış.)	± %10	±5% At load <50%	
	Frekans	50 veya 60 Hz.		
	Frekans Reg. (Aküden Çış.)	± 1 Hz.		
	Dalga Şekli	SİNÜS BENZEŞİMLİ		
AKÜ	Akü Tipi	12V7Ah, 2Ad.	2 Ad.x12V9Ah	
	Süre (1PC 15" Monitör)	40 Dakika.	45 Dakika.	45 Dakika
	Şarj	10 Saatte %90	6 Saatte 90%	
GEÇİŞ SÜRESİ	Tipik	4-6 ms	4-8 ms	
GÖSTERGELER	AC'den Çış.	1.ci Yeşil LED yanar, 2-5.ci Yeşil LED'ler yük seviyesini gösterir.		
	Akü'den Çış.	1.ci Yeşil LED yanıp/söner, 2-5.ci Yeşil LED'ler akü seviyesini gösterir.		
	Arıza	Kırmızı LED yanar.		
SESLİ ALARM	Akü'den Çış.	10 sn bir düdük		
	AKÜ Voltajı düşük	1 sn bir düdük		
	Aşırı Yük	0,5 sn bir düdük		
	Arıza	Devamlı Düdük		
KORUMALAR	Tam Koruma	Akü deşarjı, aşırı şarj, kısa devre ve Aşırı yük		
BOYUTLAR	Ölçüler GxDxY mm	205X399X145		
AĞIRLIK	Net Ağırlık	9,6 Kg.	9,7 Kg.	9,8
ORTAM KOŞULLARI	Çalışma Ortamı	0-40°C ; %0-90 nem (Yoğunlaşmayan)		
	Gürültü Seviyesi	Şebekeden (AC) çalışmada <40 dB		
		Aküden çalışmada <45 dB		
HABERLEŞME	Smart RS 232	Windows ailesi, Linux, IBM Aix, Sun Solaris, Compaq True64, UnixWare, FreeBSD, HP-UX, and MAC		

İÇİNDEKİLER

1. Sunum.....	1
2. Emniyet kuralları-İkazlar	1
3. Sistem tanıtımı	3
4. Kurulum ve çalıştırma	4
5. Akü bilgileri.....	7
6. UPS programını Download etme	9
7. Arıza bulma	10
8. Teknik özellikler.....	11

1. SUNUM

Bu KGK ; Bilgisayar ve Scanner, Monitör, Modem vb. gibi yardımcı donanımları voltaj arızalarından dolayı meydana gelebilecek bilgi kayıplarını önler. Buna ilave olarak bağlı sistemlerinizi şehir şebekesinde oluşabilecek gerilim bozulmalarına ve elektromanyetik gürültüye karşıda korur. Şebeke gerilimi yok veya limitler dışında ise aküden çalışır, akü biterken Program vasıtasıyla dosyalarınızı hafızaya alarak bilgisayarı kapatır.

Şehir şebeke voltajı limitler içine geldiğinde yükünüze gerekli enerjiyi sağlar ve aküyü şarj eder. Şebekeden aküye, Aküden şebekeye geçişlerde meydana gelebilecek bozulma minimuma indirilerek KGK'nın ve yüklerin ömrünün daha uzun olması sağlanmıştır.

KGK'nız ön panel üzerine toplanmış çok fonksiyonlu kontrol anahtarı ve gösterge LED'leri ile kolayca KGK'nın durumunu ve yük miktarınızı kontrol edebilirsiniz. Kolay kullanımlı KGK'nız bilgisayarınıza temiz güç sağlayarak korur.

KGK'nın temel özellikleri aşağıdadır.

- Güvenilirliği en üst düzeye çıkaran mikroişlemci kontrolü
- AVR'li geniş giriş voltaj aralığı
- RS 232 haberleşme portu ve program
- KGK'nın durumunu ve yük seviyesini gösteren LED'ler.
- Yük olmadığı zaman otomatik kapatma.(Aküden çalışmada)
- AC geldiğinde otomatik çalışma
- Surge, spike, aşırı yük ve kısa devre koruması
- DC start (AC gerilim yok iken aküden çalıştırma) özelliği
- Modem ve telefon koruması

2. EMNİYET KURALLARI –İKAZLAR

- KGK'nız tehlikeli olabilecek gerilim (voltaj) içerir. Bu nedenle tüm onarımlar yetkili servis tarafından yapılmalıdır.
- Dahili akü voltajı 1000 VA 12VDC, 200VA 24 VDC. Bakızsız kuru tip Lead-Acid 6 hücreli akü.
- KGK'nız kendi dahili enerji kaynağına (akü) sahip olduğu için şehir şebekesine bağlı değilken bile çıkış prizlerinde gerilim (voltaj) olabilir.
- KGK'nızı gerçek toprak bağlantısına sahip prize bağlayınız.
- Acil bir durumda OFF butonuna basıp, cihazı şebekeden ayırınız.

7. ARIZA BULMA

KGK'nız normal şekilde çalışmıyor ise yetkili servisi aramadan önce aşağıdaki kontrolleri yapınız.

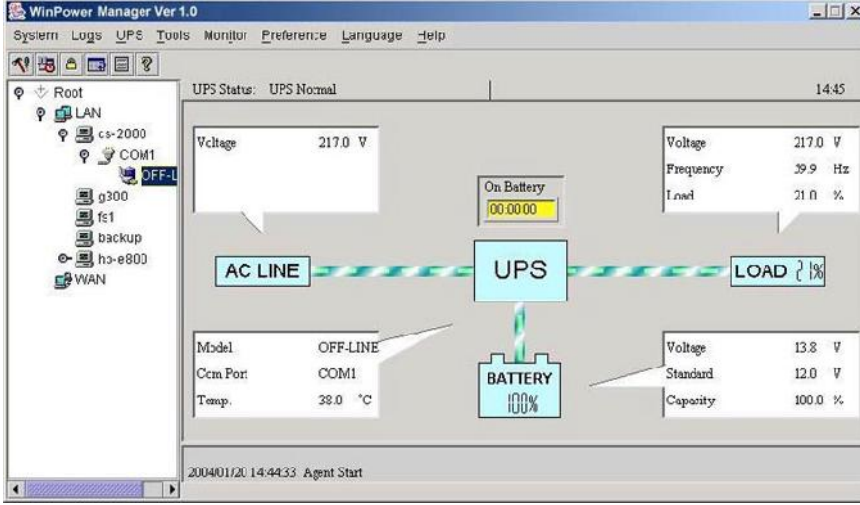
DURUM	MUHTEMEL SEBEP	HATA GIDERME
LED yanmıyor	1. Akü yok 2. Akü arızalı 3. Power anahtara basılmamış	1. Aküyü 8 saat şarj edin 2. Aynı tip akü kullanarak aküyü değiştirin 3. Power anahtarına tekrar basınız.
Şebeke normal Devamlı Düşük sesi	Aşırı yük	Yükü KGK'nın kapasitesine indirin.
Şebeke kesilince süre çok kısa	1. Aşırı yük 2. Akü zayıf 3. Akü arızalı	1. Gereksiz yükleri azaltın. 2. Aküyü 10 saat veya daha fazla süreyle şarj edin. 3. Aynı tip akü kullanarak aküyü değiştirin.
Bilgisayar ve UPS arasında haberleşme yok	1. Program iyi kurulmamış 2. Kablo düzgün takılmamış	1. Program ayarlarını kontrol edin. 2. RS 232 kablosunun doğru takıldığını, COM1/COM2 ayarını kontrol edin.
Şebeke Normal LED Yanıp /Sönüyor	1. Giriş sigortası atık 2. Voltaj giriş kablosu iyi takılmamış.	1. Sigortayı değiştirin 2. Kabloyu kontrol ediniz.

Eğer liste dışında anormal bir durum var ise aşağıda belirtilen bilgileri hazır tutarak yetkili servisimizi arayınız.

- a. Model ve seri numarası
- b. Satın alma ve hata oluşum tarihleri
- c. Hatanın detaylı açıklaması (bağlı yük, LED durumu, Alarm durumu v.b.)

6. UPS HABERLEŞME PROGRAMINI DOWNLOAD ETME WinPower

Win Power Kesintisiz Güç Kaynağı (KGK) izleme ve kontrol programıdır. Bu program KGK'yı kontrol etmeyi sağlar. Bu yazılım herhangi bir kesinti sırasında, bilgisayarınızın güvenli bir şekilde kapatılmasını sağlar. Bu yazılım sayesinde kullanıcı aynı LAN üzerindeki herhangi bir UPS i izleyebilir ve kontrol edebilir.



Kurulum:

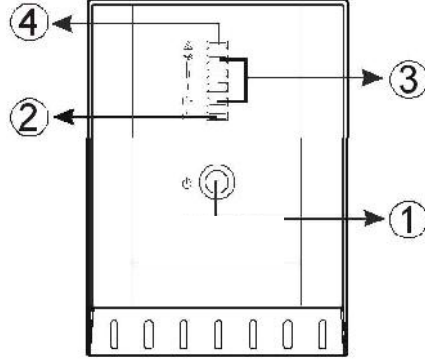
1. Aşağıdaki web sayfasını açınız.
<http://www.ups-software-download.com/winpower.htm>
2. Yazılımı kurmak için uygun işletim sistemini seçiniz ve yönlendirmeleri takip ederek programı bilgisayarınıza yükleyiniz.
3. Programı bilgisayarınıza yükledikten sonra 511C1-01220-0100-478DF2A seri numarasını kullanarak yazılımı bilgisayarınıza kurunuz.

- KGK'nızı sıvı, yanıcı, patlayıcı vb. yabancı maddelerden koruyunuz
- KGK'nızın çıkışı girişine bağlamayınız.
- KGK'ya Surge suppressor bağlamayınız.
- KGK'nız bilgisayar ve bilgisayara bağlanabilen gereçler için tasarlanmıştır (doğrultucu yükler ve kapasitif yükler) bu nedenle motor, flüoresan lamba vb gibi yüksek endüktif yüke sahip sistemlere bağlanması sakıncalıdır.
- KGK'nızı direk güneş ışığı, ısıtıcı gibi aşırı sıcak yada nemli ortamlarda kullanmayınız. Soğutmak için kapağını açmayınız.
- KGK'nızı temizlemek için sıvı ve sprey kullanmayınız.
- Lütfen kullanılmış aküleri hiçbir zaman yakmaya kalkmayınız. Büyük patlama riski taşır.
- Lütfen kullanılmış akülerinizi kırıp içine bakmaya kalkmayınız. Çıkacak olan elektrolit sıvısı deriye ve göze zararlı olabilir.
- Cihazınız periyodik bakım gerektirmemektedir. Sadece kuru bezle dış yüzeyin tozunu alınız.
- KGK'nızı yalnızca beraberinde gelen veya üreticinin önerdiği yazılımlar ile kullanınız.
- Akülerle ilgili bir çalışma yapılacaksa lütfen aşağıdaki ön uyarılara dikkat ediniz:
 1. Saat, yüzük vb gibi metal eşyalarınızı çıkarınız.
 2. İzoleli aletler kullanınız.
 3. Lastik eldiven ve ayakkabı giyiniz.
 4. Akülerin üstüne el aletlerini veya metal parça koymayınız.
 5. Akülerin çıkarıp takarken şebekeden ayırınız.
- Akülerin bakımı, akü prensiplerini ve aküde dikkat edilecek işlemleri bilen personel tarafından veya personel nezaretinde yapılmalıdır. Diğer personel akülerden uzak durmalıdır.
- Aküleri değiştirirken aynı tip ve marka akü kullanınız. Farklı marka, model yada kapasitede aküleri aynı gurup içerisinde kullanmayınız.
- KGK'nızı devreye alırken toprak bağlantısının, kaçak akım değerlerinin 3,5mA' i aşmayacak şekilde sağlandığından emin olunuz
- KGK kullanıcı tarafında devreye alınacak şekilde dizayn edilmiştir.
- KGK'nın bağlandığı priz kolay ulaşılacak bir yerde olmalıdır.
- KGK'nızda bir sorun meydana geldiğinde şehir şebekesi bağlantı kablolarını çıkararak yetkili servisi arayınız.
- Bağlayacağınız yükün KGK'nızın güç kapasitesi sınırları içerisinde olmasına özen gösteriniz. Daha uzun yedekleme zamanı ve akü ömrü için ¾ yük kullanılması tavsiye edilir.

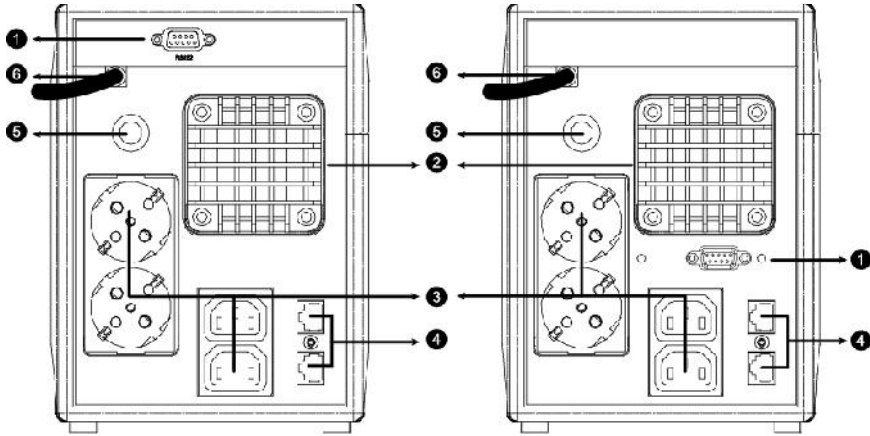
3. SİSTEM TANITIMI

Ön Panel

1. Power anahtarı (ON/OFF Anahtarı)
2. AC var iken yanar, aküye (İnvertere) geçince yanıp-söner
3. AC de yük seviyesini, İnverter de akü kapasitesini gösterir
4. Arıza LED'i



Arka Panel



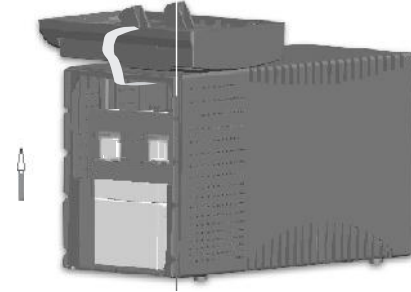
1. RS 232 Haberleşme Portu
2. Soğutucu fan
3. AC çıkış
4. Modem / Telefon hattı koruması
5. Otomatik sigorta
6. AC giriş

- Ön Panelin sökülmesi



Resim 1

- Akü kapağının sökülmesi



Resim 2

Akü kapağını söktükten sonra aküyü cihaza bağlayan iki bağlantı kablosunu dikkatlice ayırarak aküleri çıkartınız. Aynı tip akü ile değiştiriniz.



Resim 3

5. AKÜ BİLGİLERİ

KGK'nızın aküsü normal olarak 3-5 yıllık ömre sahiptir. Fakat uzun süre şarj edilmeden (3 ay) ve 40°C üzerindeki ortamlarda depolanması durumunda ömrü kısalmalıdır. Bundan dolayı KGK'nızı uzun süre kullanmayacağınız durumlarda 0-40°C arası oda sıcaklığında depolamanız ve her üç ayda bir tam şarj işlemini ciddiyletme tavsiye edilir.

Akünün yedekleme zamanı kullanılan yüke ve o anki şarj durumuna göre değişebilir.

DİKKAT

- Akü değişmesi gerektiğinde yetkili servise baş vurarak önerilen akü tipini kullanınız. Farklı tip ve kapasitede akü kullanmayınız.
- Akü ile ilgili işlem yaparken aşağıdaki hususlara dikkat ediniz.
 1. Akü, elektrik şoku ve kısa devre yüksek akım riski taşır. Bu nedenle akü ile ilgili işlem yaparken çok dikkatli olunuz.
 2. İki kutbunu kesinlikle kısa devre etmeyiniz.
 3. Gaz sıkışması olan yerlerde şarj etmeyiniz.
 4. Ateşe atmayınız.
 5. Her hangi bir nedenle kırılan aküdeki asit üzerinize bulaşırsa hemen bol su ile yıkayınız.

DEPOLAMA

- KGK'nızı uzun süre depolamadan önce kesinlikle şarj ediniz.
- Depolama mahallindeki ısı 40°C üzerinde olmamalıdır.
- Depolama periyodunun yaklaşık her 90'ncü gününde KGK şehir şebekesine bağlanarak tam şarj işlemine (yaklaşık 10 saat) tabi tutulmalıdır.

AKÜ DEĞİŞİMİ

Resim 1-3 bakarak aküleri kolayca değiştirebilirsiniz. Aküyü değiştirmeye başlamadan önce voltajı kesiniz.

4. KURULUM VE ÇALIŞTIRMA

Aşağıdaki maddeleri takip ederek UPS 'i kurmak kolaydır. Cihazınız kurulduğunda Power anahtarı ON konumunda olmalıdır, aksi takdirde voltaj arızalarında UPS ye bağlı cihazlar korunmaz.

1. Kontrol

KGK'nızı aldığınızda dış ambalajın hasar görüp/görmediğini kontrol ediniz. Şayet görünen bir hasar var ise aldığınız satıcıya ya da kargo şirketine müracaat ediniz. Görünen bir hasar yok ise kutuyu açarak içindekileri kontrol ediniz.

Ambalaj malzemelerini muhafaza ediniz. Taşınırken cihazınızın orijinal ambalajını kullanınız.

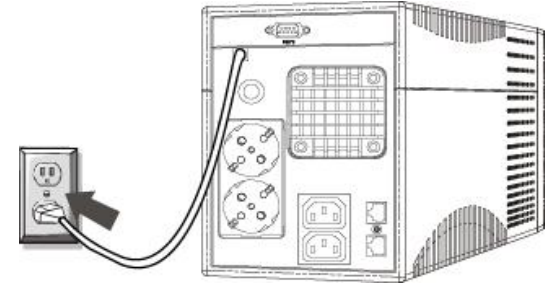
2. Yer Seçimi

KGK'nız 0-40°C ısı ve 0-90% yoğunlaşmayan nem ortamında çalışmak üzere tasarlanmıştır. Bu şartlara uymaya özen gösteriniz. KGK'nızı havalandırma deliklerinin bloke edilmeyeceği, aşırı toz ve kimyasal buharlaşmadan uzak, serbest ortamlara kurunuz. KGK'nın monitörünüzü etkilememesi için en az 20 cm uzağına koyunuz.

3. Şarj

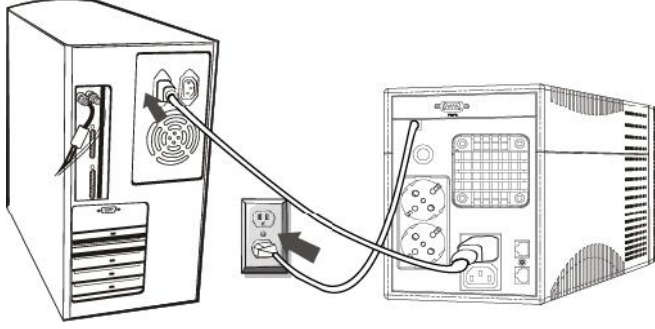
KGK'nızı AC voltaja bağlamadan önce; şebeke voltaj ve frekansının KGK'nıza uygun olduğundan emin olunuz. Enerji kablosunu topraklı şebekeye bağlayınız.

KGK'nızın aküleri fabrikadan tam şarjlı olarak çıkar. Fakat bekleme ve taşıma süresinde aküler zayıflar. Kullanmaya başlamadan önce aküler şarj edilmelidir. KGK'nızı şebekeye bağladıktan sonra 10 saat aküleri şarj ediniz.



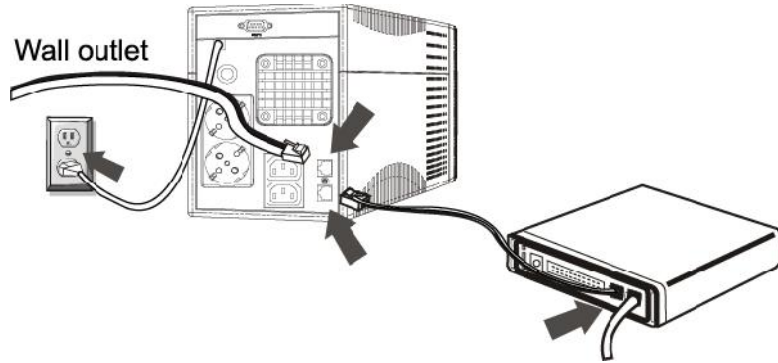
4. Bilgisayar bağlantısı

Bilgisayarınızı cihazın arkasındaki çıkış fişine bağlayınız. (En fazla 3 tane bağlanmalıdır.)



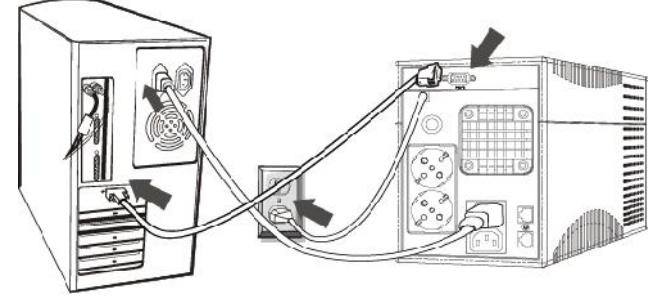
5. Modem /Telefon bağlantısı

Gelen Internet /Telefon kablosunu koruma devresinin IN kısmına, Telefon/Modeminizi OUT kısmına takınız.



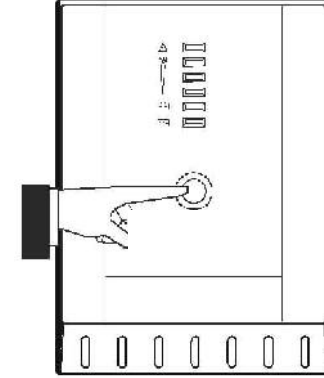
6. Haberleşme kablosunun bağlanması

İşletim sisteminin kapatılması ve bilgisayarla haberleşme için RS 232 seri haberleşme kablosunu aşağıdaki şekilde bağlayınız.



7. KGK'nın Çalıştırılıp/Kapatılması

Cihazınızı çalıştırmak için, Power anahtarına yumuşakça basınız. Cihazınızı kapatmak için, Power anahtarına tekrar basınız.



8. Cold start çalıştırma

Şebeke (AC) yok iken cihazınızı Power anahtarına basarak çalıştırabilirsiniz. Şebeke (AC) geldiğinde şebekeden çalışmaya başlar ve aküyü şarj eder.